



 **Independent
Living Centre
of WA (Inc)**



Zachodnioaustralijskie Centrum Na Rzecz Samodzielnego Życia (Inc)

Centrum Na Rzecz Samodzielnego Życia służy bezpłatnymi i wiarygodnymi informacjami oraz poradami, pomocnymi przy wyborze odpowiednich artykułów.

The Niche, Suite A, 11 Aberdare Road, NEDLANDS WA 6009 Telefon: 1300 885 886 Infolinia: (08) 9381 0608

Poręcze poprawiają bezpieczeństwo w domu

Poręcze dają możliwość wsparcia się w toalecie, łazience, czy pod prysznicem, a także przy pokonywaniu schodów. Prawidłowy montaż jest bardzo ważny z punktu widzenia ich efektywności oraz bezpieczeństwa użytkownika.

Zalecane tworzywa poręczy

- Mosiądz
- Stal nierdzewna
- PVC
- Aluminium

W miejscach narażonych na działanie wilgoci nie powinno się stosować poręczy ze stali miękkiej, ponieważ po uszkodzeniu powłoki ochronnej mogą one korodować.

Rodzaje wykończenia powierzchni

- Stal nierdzewna bez powłoki
- Powłoka chromowa
- Powłoka epoksydowa
- Powłoka przeciwpoślizgowa

Rozmiary poręczy

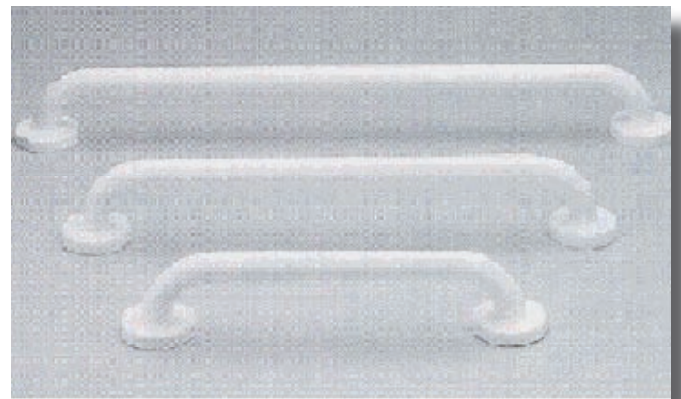
Dostępne są poręcze o różnej długości, średnicy i kształcie.

Zgodnie z australijską normą nr AS 1428, część 1, zaleca się, aby średnica zewnętrzna poręczy wynosiła 30 – 40 mm, a przestrzeń pomiędzy poręczą i ścianą 50 mm. Przy wyborze średnicy należy również wziąć pod uwagę wielkość dłoni użytkownika oraz jego sprawność i ograniczenia ruchowe.

Montaż

Zamontuj poręcz tam, gdzie używanie jej będzie bezpieczne i wygodne. Ważne jest, aby przypadkowe przedmioty, takie jak umywalka, kran, wieszak na papier toaletowy czy ręcznik nie były używane do podpierania się.

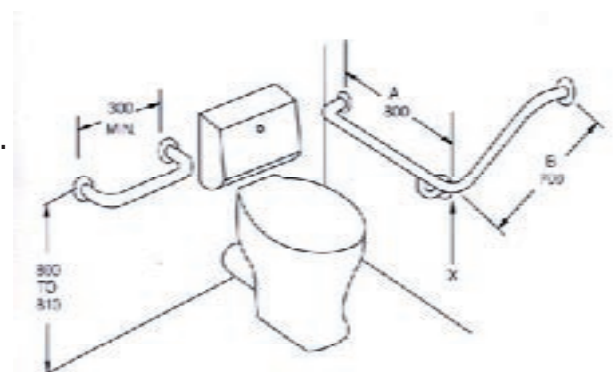
Najlepszym sposobem ułożenia poręczy są pozycje pionowa, pozioma, ukośna. Dobrym rozwiązaniem jest zamontowanie kilku poręczy w różnej pozycji, przy czym należy uwzględnić sposób chwytania i podpierania się użytkownika.



Konstrukcja poręczy

Poręcz nie powinna posiadać żadnych łącznych poza miejscem, gdzie przyspawane są kryzy. Kryzy mogą być odsłonięte lub przykryte osłonką.

Poręcz powinna umożliwiać obrót dłoni o 270 stopni, dlatego dodatkowe mocowanie poza niezbędnym na obu jej końcach należy dokładnie przemyśleć.



Miejsca mocowania poręczy

Ściana z cegły lub betonowa umożliwia bezpieczny montaż w każdym położeniu.

W przypadku konstrukcji drewnianej, poręcz może być mocowana tylko do słupów. Jeżeli jest to niemożliwe, należy:

- użyć dłuższej poręczy
 - przymocować do ściany kawałek drewna, a następnie na nim zamontować poręcz
- W przypadku konstrukcji metalowej poręcz może być mocowana tylko do słupów. Jeżeli jest to niemożliwe, pozostaje montaż w podłodze.

Środki ostrożności

Bardzo ważne jest, aby:

- użyć odpowiednich śrub mocujących,
- każdy koniec poręczy był przymocowany w przynajmniej dwóch miejscach,
- unikać mocowania poręczy do elementów armatury, ponieważ nie jest ona przystosowana do znoszenia tak dużych obciążeń
- regularnie kontrolować stan poręczy i sprawdzać, czy nie ma na nich śladów rdzy

Regulowane poręcze mocowane do wanny nie są równie mocnym punktem oparcia, jak poręcze mocowane do ścian. Pomimo tego mogą być one pomocne podczas wchodzenia i wychodzenia z wanny, jeżeli nie ma innych możliwości montażu poręczy. Tego typu oparcie może być niebezpieczne. Upewnij się, że wanna zapewnia wystarczająco dobre mocowanie poręczy.



Dodatkowe elementy zwiększające bezpieczeństwo

Stółek pod prysznicem

- Zapewnia możliwość oparcia, jeżeli jest wyposażony w uchwyty.
- Pomaga wstać, jeżeli posiada regulację wysokości.

Maty antypoślizgowe

Umieszcza się je:

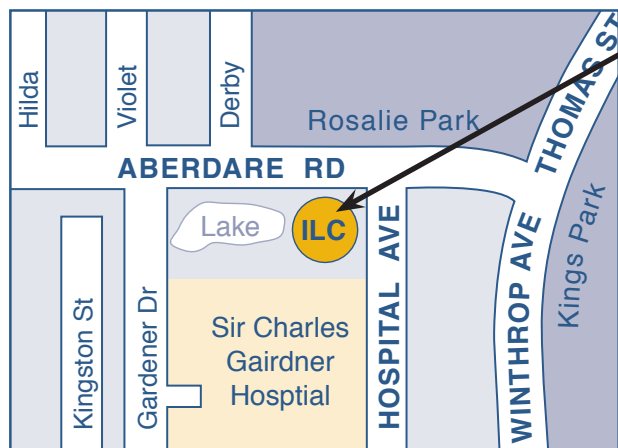
- na dnie wanny,
- na dnie kabiny prysznicowej,
- na podłodze przy wannie/ kabinie.

Maty muszą przylegać do podłogi, aby nie groziły poślizgiem.

Poręcze przy sedesie

- Otaczają sedes, zapewniając możliwość oparcia podczas siadania i wstawania.
- Mogą być składane lub montowane do podłogi.
- Mogą być mocowane do muszli za pomocą śrub mocujących sedes.

Dostępne są również broszury informacyjne na inne tematy



Jak do nas trafić

The Niche
Suite A, 11 Aberdare Road
NEDLANDS WA 6009

Recepcja: (08) 9381 0600

Połączenie zamiejscowe:

1300 885 886

Faks: (08) 9381 0611

Strona www: www.ilc.com.au

© Copyright - Independent Living Centre